

Götze & Jensen

ODKURZACZ 3w1 VS800

Instrukcja obsługi
i warunki gwarancji



WARUNKI BEZPIECZEŃSTWA I ZAGROŻENIA

1. Należy dokładnie zapoznać się z niniejszą instrukcją obsługi i bezwzględnie jej przestrzegać.
2. Przed demontażem, montażem lub czyszczeniem urządzenia należy wyjąć wtyczkę przewodu zasilającego z gniazda sieciowego.
3. Nie należy używać urządzenia jeżeli ma uszkodzony przewód zasilający, gniazdo ładowania lub obudowę. Jeżeli przewód zasilający jest uszkodzony, musi zostać wymieniony przez serwis lub osobę do tego uprawnioną, w przeciwnym razie może dojść do porażenia prądem. W żadnym razie nie próbować naprawiać urządzenia we własnym zakresie.
4. Jeżeli filtr ulegnie uszkodzeniu, należy go bezzwłocznie wymienić.
5. Nie należy stosować nieoryginalnych akcesoriów.
6. Urządzenie należy używać zgodnie z informacją o napięciu i prądzie ładowania podanym na tabliczce znamionowej.
7. Urządzenie przystosowane jest do użytku domowego, nie komercyjnego.
8. Nie należy obsługiwać urządzenia, nie podłączać ani dotykać wtyczki przewodu ładowania mokrymi dłońmi.
9. Przewód nie może mieć kontaktu z wodą ani jakimikolwiek płynami.
10. Aby wyciągnąć wtyczkę z gniazda ładowania należy złapać za wtyczkę, nie ciągnąć za przewód.
11. Urządzenie nie może pracować w pobliżu materiałów łatwopalnych.
12. Urządzenie przeznaczone jest do użytku przez osoby dorosłe i powinno znajdować się poza zasięgiem dzieci.
13. Z urządzenia można korzystać wyłącznie z zamontowanym filtrem i pojemnikiem na wodę.
14. Nie należy narażać urządzenia na szkodliwe warunki atmosferyczne.
15. Nie wolno zanurzać urządzenia w wodzie ani innych płynach.
16. Nie wolno pozostawiać pracującego urządzenia bez nadzoru.
17. Nie należy kierować pary w kierunku ludzi, zwierząt lub na gniazdko elektryczne.
18. Nie należy stosować na skórzane meble, woskowe podłogi, tkaniny syntetyczne lub inne delikatne, wrażliwe na parę materiały.

19. Nie należy używać innych akcesoriów niż tych dostarczonych z urządzeniem.
20. Zawsze należy używać produktu z całkowicie rozwiniętym przewodem.
21. Nie wolno odkurzać ani kierować strumienia pary na substancje toksyczne, kwasy, rozpuszczalniki, detergenty lub substancje żrące.
22. Nie należy odkurzać drobnych pyłów takich jak cement, gips lub mąka, ponieważ grozi to uszkodzeniem urządzenia.
23. Nie należy zasłaniać otworów doprowadzających i odprowadzających powietrze, ponieważ grozi to uszkodzeniem urządzenia.
24. Nie należy odkurzać popiołu lub niedopałków papierosów.
25. Nie należy dotykać żadnej części urządzenia, która może nagrzać się w użyciu.
26. Nie wolno przyciskać drzwiami przewodu zasilającego, ani ocierać o ostre powierzchnie.
27. Należy przenosić urządzenie wyłącznie za uchwyt.
28. Nie wolno przejeżdżać odkurzaczem po przewodzie zasilającym, ponieważ może to prowadzić do jego uszkodzenia i porażenia prądem.
29. Niniejszy sprzęt może być użytkowany przez dzieci w wieku co najmniej 8 lat i przez osoby o obniżonych możliwościach fizycznych, umysłowych i osoby o braku doświadczenia i znajomości sprzętu, jeżeli zapewniony zostanie nadzór lub instruktaż odnośnie do użytkowania sprzętu w bezpieczny sposób, tak aby związane z tym zagrożenia były zrozumiałe. Dzieci nie powinny bawić się sprzętem. Dzieci bez nadzoru nie powinny wykonywać czyszczenia i konserwacji sprzętu.

WPROWADZENIE

Dziękujemy za zaufanie, jakim nas Państwo obdarzyli, dokonując zakupu urządzenia marki **Götze & Jensen**. Jesteśmy przekonani, że to bardzo dobrej jakości urządzenie zapewni Państwu dużo radości i satysfakcji z jego użytkowania.

NALEŻY DOKŁADNIE PRZECZYTAĆ INSTRUKCJĘ OBSŁUGI I JEJ PRZESTRZEGAĆ!

To urządzenie jest przeznaczone do użytku domowego lub innego, nie dotyczącego celów komercyjnych. Producent nie ponosi odpowiedzialności za szkody powstałe w wyniku użytkowania niewłaściwego lub niezgodnego z przeznaczeniem.

DANE TECHNICZNE

Model:	VS800
Zasilanie [V]/Hz:	220-240~ 50/60
Moc [W]:	1800
Pojemność zbiornika na wodę [ml]:	340
Pojemność pojemnika na kurz [ml]:	500
Czas gotowości pary [s]:	30
Wymienny filtr:	Tak - antywapienny
Długość przewodu zasilającego [m]:	5
Hałas [dBA]:	85
Poziomy sterowania parą:	3 (Maksymalny, Średni, Minimalny)

OPIS URZĄDZENIA I AKCESORIÓW

A - Uchwyt

- A1- Przycisk uwalniania pary wodnej
- A2- Przełącznik włącz/wyłącz funkcję odkurzania
- A3- Haczyk na przewód
- A4- Śruba zabezpieczająca

B - Nasadka przedłużająca z odkurzaczem

- B1- Uchwyt do przenoszenia/zawieszenia odkurzacza
- B2- Przycisk blokujący urządzenie parowe
- B3- Haczyk do nawinięcia przewodu

C- Urządzenie parowe

- C1- Przycisk włącz/wyłącz
- C2- Przycisk sterowania parą
- C3- Przełącznik uwalniania pary wodnej
- C4- Przycisk zablokowania zbiornika
- C5- Zbiornik na wodę
- C6- Wymienny filtr antywapienny
- C7- Dysza pary
- C8- Zatyczka zbiornika na wodę
- C9- Przewód zasilający
- C10- Uchwyt urządzenia parowego

D- Pojemnik na kurz

- D1- Pokrywa z filtrem tekstylnym
- D2- Filtr wlotowy
- D3- Pokrywa komory ssącej
- D4- Komora ssąca
- D5- Przycisk zablokowania pojemnika na kurz
- D6- Uchwyt komory ssącej pojemnika na kurz

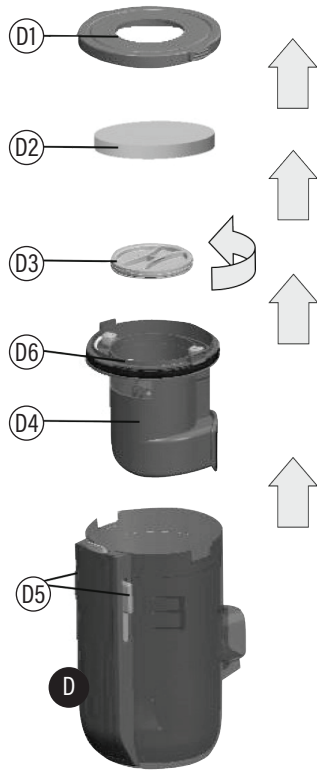
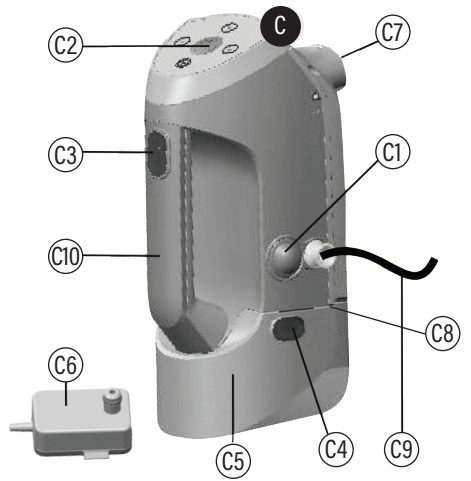
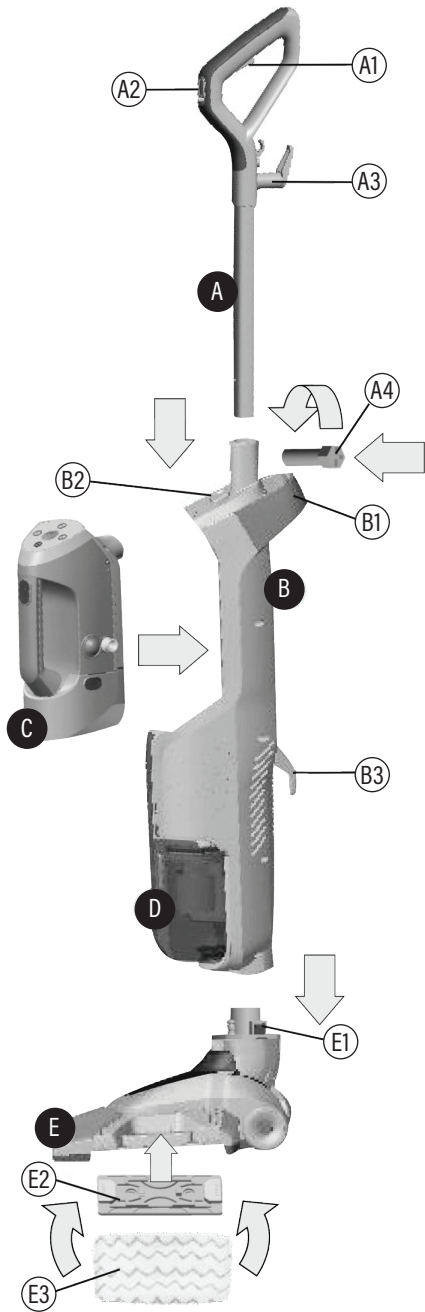
E- Końcówka podłogowa

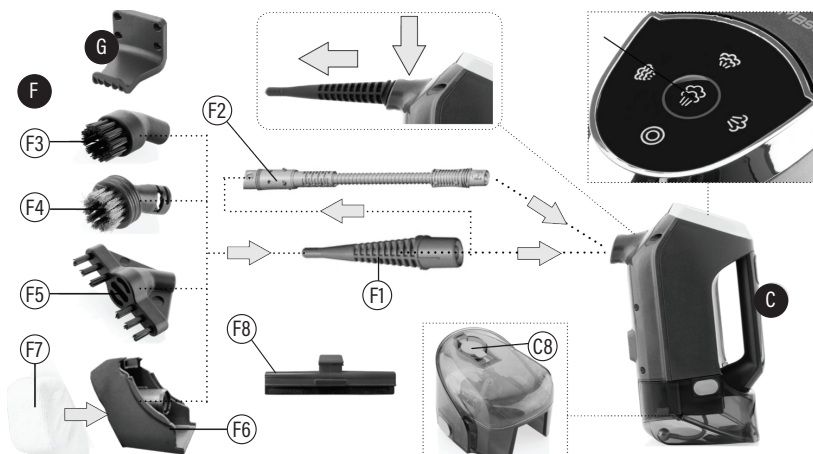
- E1- Przełącznik uwalniania
- E2- Nakładka do mopowania
- E3- Ściereczka z mikrovlakna do mopowania

F- Akcesoria urządzenia parowego

- F1- Dysza stożkowa koncentryczna
- F2- Wąż przedłużający
- F3- Okrągła szczotka nylonowa
- F4- Okrągła szczotka mosiężna
- F5- Szczotka do szczeliny
- F6- Nakładka (do tapicerki, do okien)
- F7- Ściereczka materiałowa na nakładkę
- F8- Myjka do okien

G- Uchwyt ścienny





OBSŁUGA URZĄDZENIA

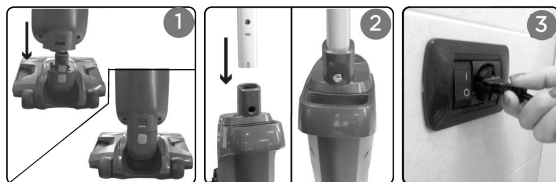
Urządzenie to zawiera trzy produkty w jednym. Można go używać jako odkurzacza, odkurzacz z funkcją mopa parowego bądź wyłącznie jako urządzenie parowe z akcesoriami.

1. W pierwszej kolejności usuń wszystkie zabezpieczenia oraz wyjmij urządzenie wraz z akcesoriami z kartonu.
2. W zależności od rodzaju wykonywanego czyszczenia złóż urządzenie z odpowiednimi akcesoriami.
3. Podłącz wtyczkę do gniazda zasilania.
4. Włącz urządzenie w zależności od rodzaju wykonywanego czyszczenia zgodnie z sekcjami w instrukcji obsługi.

Obsługa urządzenia jako pionowego odkurzacza:

Korzystając z urządzenia wyłącznie do czyszczenia zmontuj urządzenie w odpowiedni sposób:

1. Włóż nasadkę odkurzacza B w końcówkę E podłogową do momentu kliknięcia.
2. Podłącz uchwyt A do nasadki odkurzacza B.
3. Podłącz urządzenie do gniazda zasilania.



4. Włącz przełącznik odkurzacza A2 w celu odkurzania.
5. Urządzenie gotowe do użycia.
6. Po zakończeniu odkurzania wyłącz urządzenie przełączając przycisk C1.
7. Odłącz przewód zasilający od gniazda zasilającego.

Obsługa urządzenia jako odkurzacz z funkcją mopa parowego:

Korzystając z urządzenia do czyszczenia i mycia podłóg zmontuj urządzenie w odpowiedni sposób:

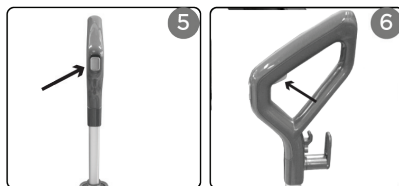
1. Włóż nasadkę odkurzacza B w końcówkę podłogową E do momentu kliknięcia.
2. Podłącz uchwyt A do nasadki odkurzacza B.
3. Nałóż materiałową nakładkę z mikrofibra E3.

UWAGA! PODCZAS DEMONTAŻU W PIERWSZEJ KOLEJNOŚCI ZWOLNIJ PRZYCISK E2, A NASTĘPNIIE ZDEJMIJ ELEMENTY NASADKI PRZEDŁUŻAJĄCEJ.

4. Podłącz urządzenie do gniazda zasilania.



5. Włącz przełącznik odkurzacza A2 w celu odkurzania.
6. Następnie trzymaj przycisk uwalniania pary wodnej A1.

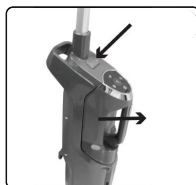


7. Urządzenie gotowe do użycia.
8. Po zakończeniu czyszczenia wyłącz urządzenie przełączając przycisk C1. Panel sterowania parą wyłączy się.
9. Odłącz przewód zasilający od gniazda zasilającego.
10. Pozostaw urządzenie i akcesoria, aby ostygły przed przechowywaniem.

UWAGA! JEŚLI W ZBIORNIKU NA WODĘ POZOSTAŁA WODA. WYLEJ NADMIAR I POZOSTAW ZBIORNIK DO WYSCHNIĘCIA.

Obsługa głównego urządzenia parowego:

1. Korzystając z urządzenia jako ręczne urządzenie parowe, wyjmij jednostkę parową C z nasadki odkurzacza B, poprzez naciśnięcie przycisku B2.



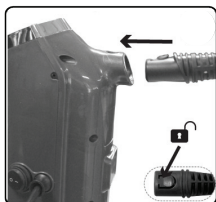
2. Następnie użyj akcesoriów urządzenia parowego F dołączonych do zestawu zgodnie z sekcją SPOSOBY MONTAŻU AKCESORIÓW.

UWAGA! PODCZAS UŻYWANIA PRODUKTU, NIEKTÓRE JEJEGO CZĘŚCI MOGĄ BYĆ GORĄCE. UNIKAJ POPARZENIA.

SPOSOBY MONTAŻU AKCESORIÓW

Urządzenie parowe ma wiele możliwości montażu. W celu zmontowania akcesoriów stosuje się następujące sposoby:

1. Dyszę koncentryczną F1 i wąż przedłużający F2 możesz nałożyć wyłącznie na dyszę parową C7.



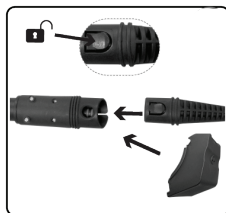
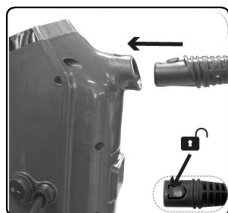
2. Oba elementy możesz używać osobno, a dyszę F1 z załączonymi akcesoriami F3 do F8.
3. Akcesoria F3 do F8 nałożysz wyłącznie na dyszę koncentryczną F1.

UWAGA! ZANIM UŻYJESZ SPRAWDŹ CZY PRAWIDŁOWO ZAMONTOWAŁEŚ WSZYSTKIE CZĘŚCI URZĄDZENIA.

SCZEGÓŁOWA INSTRUKCJA MONTAŻU AKCESORIÓW

Dysza koncentryczna F1 oraz wąż przedłużający F2:

1. Na dyszę parową C7 nałóż akcesoria F1 bądź F2 poprzez wsunięcie do oporu i zabezpieczenie.
2. Aby usunąć akcesoria z nasadki dyszy postępuj w przeciwny sposób. W pierwszej kolejności naciskając przycisk blokady na przedłużeniu.

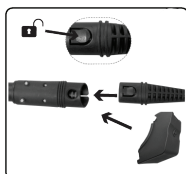


Akcesoria od F3 do F5

1. Nałóż akcesoria na dyszę koncentryczną F1 poprzez wsunięcie do oporu.
2. Zdejmując akcesoria z dyszy postępuj w sposób odwrotny.

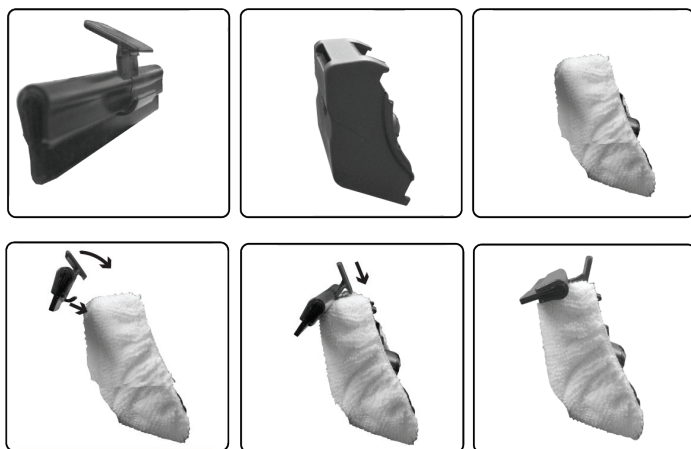
Akcesoria od F6 do F8

1. Nałóż akcesorium F6 na dyszę koncentryczną F1 poprzez wsunięcie do oporu.
2. Następnie na zmontowany uchwyt F6 nałóż nakładkę z materiału F7.



UWAGA! URZĄDZENIE JEST GOTOWE DO CZYSZCZENIA TAPICERKI.

3. Używając akcesorium do mycia okien i luster zamontuj na nasadkę z materiału F7 myjkę do okien F8. Zgodnie z poniższą ilustracją.



WYKORZYSTANIE URZĄDZENIA DO CZYSZCZENIA PARĄ

1. W pierwszej kolejności wybierz i zamontuj wybraną przez siebie opcję urządzenia i akcesoriów.
2. Rozwiń przewód zasilający C9 z uchwytu nasadki przedłużającej B3/A3.
3. Napełnij zbiornik na wodę C5 zgodnie z instrukcją w sekcji: NAPEŁNIANIE ZBIORNIKA NA WODĘ.
4. Następnie podłącz wtyczkę do gniazda zasilania.
5. Przyciskiem C1 włącz urządzenie, po czym na zielono zacznie migać sygnalizacja świetlna panelu sterowania parą. Urządzenie nagrzewa się 30 sekund sygnalizując gotowość do pracy (trwale świeci zielona dioda).

UWAGA! PAMIĘTAJ, ABY UWOLNIĆ PARĘ DOPIERO PO UPŁYWIE 30 SEKUND.

6. Używając jako stojące urządzenie do czyszczenia, włącz parę poprzez naciśnięcie przycisku uwolnienia pary A1. Natomiast gdy używasz do czyszczenia parowego z funkcją odkurzania, włącz przełącznik przycisk A2.
7. Natomiast używając jako ręczne urządzenie parowe naciśnij wyłącznie przycisk C3.

UWAGA! WBUDOWANA POMPA ZACZYNA CZERPAĆ WODĘ ZE ZBIORNIKA C5 GENERUJĄC GORĄCĄ PARĘ.

8. Urządzenie jest gotowe do użycia.
9. Gdy podczas użytkowania zauważysz zmniejszenie uwolnienia pary lub niski poziom wody w zbiorniku, natychmiast wyłącz urządzenie oraz uzupełnij wodę.

NAPEŁNIANIE ZBIORNIKA WODĄ

1. Upewnij się, że odłączyłeś urządzenie z gniazda elektrycznego.
2. Naciśnij przycisk blokowania i wyjmij zbiornik z jednostki parowej.



3. Napełnij zbiornik wodą wyciągając gumową zatyczkę z tyłu zbiornika.



UWAGA! ZALECA SIĘ UŻYCIĘ WODY DESTYLOWANEJ BĄDŹ MINERALNEJ. MAKSYMALNA POJEMNOŚĆ ZBIORNIKA TO 340 ML.

4. Po napełnieniu włoż zatyczkę oraz zamontuj zbiornik wody w dolnej części jednostki parującej wsuwając go do momentu usłyszenia dźwięku kliknięcia.

STEROWANIE PARĄ

1. W pierwszej kolejności naciśnij przycisk zasilania, aby uruchomić urządzenie C1.
2. Po nagrzaniu poziom pary automatycznie ustawiony jest na maksymalny.
3. Dostosuj żądany poziom, naciskając przycisk Steam C3.



4. Możesz zmieniać moc pary dowolnie podczas czyszczenia.



- MAX - Maksymalny



- MEDIUM - Średni



- MIN - Minimalny

Maksymalny poziom pary

Maksymalna moc pary służy do twardych podłóg, takich jak płytki ceramiczne, winyl, laminat, marmur, kamień i uszczelnione podłogi z twardego drewna. Usuniesz także uporczywy brud z przestrzeni szczelinowych.

Średni poziom pary

Średnia moc pary służy do twardych podłóg, takich jak płytki ceramiczne, winyl, laminat, marmur, tapicerek, uszczelnione podłogi z twardego drewna. Idealny do czyszczenia okien czy luster.

Minimalny poziom pary

Minimalna moc pary służy do czyszczenia delikatnych podłóg takich jak dywany i chodniki.

UWAGA! PRZED UŻYCIEM URZĄDZENIA NA DELIKATNYCH POWIERZCHNIACH DREWNIANYCH SPRAWDŹ INSTRUKCJE PIELĘGNACJI OD PRODUCENTA PODŁÓG. UŻYCIEM URZĄDZENIA NA WOSKOWANYCH PODŁOGACH MOŻE SPOWODOWAĆ ZMNIEJSZENIE POŁYSKU.

MOCOWANIE UCHWYTU ŚCIENNEGO

1. Rozpakuj uchwyt oraz elementy montażowe.
2. W celu zamocowania uchwytu G na ścianie użyj otworów w tylnej jego części.
3. Następnie użyj elementów montażowych dołożonych do uchwytu, aby zamocować go na ścianie.
4. Uchwyt gotowy do użycia. Możesz zawiesić urządzenie.



PRZYKŁAD UŻYCIA AKCESORIÓW

Dzięki urządzeniu możesz zdezynfekować różnego rodzaju powierzchnie oraz materiały, a także pozbyć się zanieczyszczeń i brudu.

Możliwość zastosowania urządzenia do dywanów, podłóg, tapicerek, szczelin, okien, luster, łazienek czy grillów.

Końcówka podłogowa E:

Służy do odkurzania miękkich/gładkich bądź twardych podłóg, wykładzin, dywanów o niskim włosiu, parkietów, a także do płytek.

Nakładka materiałowa do funkcji mopowania E3:

Nakładka do mopowania nakładana jest na końcówkę E. Służy do czyszczenia płytek, podłóg drewnianych i parkietów.

Dysza stożkowa koncentracyjna F1:

Nasadka służąca do czyszczenia podstawowego urządzeniem parowym. Częściowo wydłuża zasięg. Przeznaczona jest jako adapter do montażu akcesoriów: E3,E4,E5,E6. Służy do usuwania osadów z kabin prysznicowych.



Wąż przedłużający F2:

Elastyczny i długi wąż przydatny do czyszczenia przestrzeni trudno dostępnych.

Jest przeznaczony głównie jako adapter do montażu akcesorium F1.

Okrągła szczotka nylonowa F3:

Nakładana na akcesorium F1. Idealnie służy do każdej powierzchni płytek, szczelin, powierzchni wewnętrznych piekarników czy płyt grzewczych.



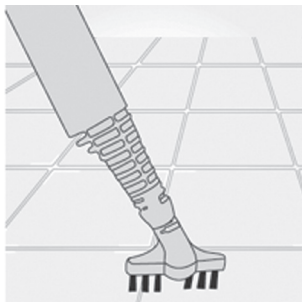
Okrągła szczotka mosiężna F4:

Nakładana na akcesorium F1. Przeznaczona do trudno usuwalnych nieczystości powierzchni metalowych.

UWAGA! NIE UŻYWAJ DO DELIKATNYCH POWIERZCHNI.

Szczotka do szczelin F5:

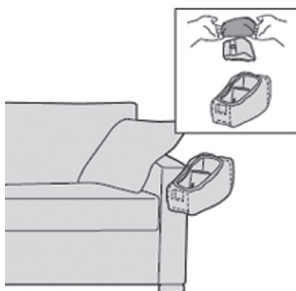
Nakładana na akcesorium F1. Usuwa uporczywe osady z przestrzeni między płytkami.



Nakładka (do tapicerki, do okien) F6:

Nakładany na akcesorium F1. Służy do mocowania nakładki materiałowej F7 i myjki do okien F8. Doskonale do zabrudzeń tapicerek.

UWAGA! NIE UŻYWAJ DETERGENTÓW DO CZYSZCZENIA.



Ściereczka materiałowa na nakładkę F7:

Nakładana na akcesorium F6. Służy do czyszczenia niewielkich zabrudzeń.

Myjka do okien F8:

Nakładana na akcesorium F8. Przeznaczona do pozostawienia okien, płytek i lusterek w czystości.

CZYSZCZENIE I KONSERWACJA

1. W pierwszej kolejności wyłącz urządzenie.
2. Odłącz wtyczkę przewodu zasilającego z gniazda elektrycznego i poczekaj aż urządzenie całkowicie ostygnie.
3. Wyciągnij zbiornik na wodę z dolnej części urządzenia parowego.

4. Opróżnij zbiornik z wody i pozostaw zbiornik otwarty do czasu wyparowania pozostałej wody ze zbiornika.
5. Ostrożnie zdejmij nakładkę z uchwytu dyszy mopa w końcówce podłogowej.
6. Nakładki z mikro włókien można prać w pralce w temperaturze 40°C. Używaj tylko płynnych detergentów.

UWAGA! NIE UŻYWAJ ZMIĘKCZACZY TKANIN ANI WYBIELACZY.

7. Przetrzyj wszystkie powierzchnie odkurzacza miękką ściereczką.
8. Pojemnik na kurz opłucz pod bieżącą wodą i pozostaw do całkowitego wyschnięcia. Tę samą czynność wykonaj dla filtrów C1 oraz C2.

UWAGA! NIE MYJ URZĄDZENIA ANI CZĘŚCI ŚRODKAMI CZYSZCZĄCYMI CZY W WRZĄCEJ WODZIE.

UWAGA! NIE WLEWAJ DO ZBIORNIKA ODKAMIENIACZY, SUBSTANCJI AROMATYCZNYCH ORAZ DETERGENTÓW. GROZI USZKODZENIEM URZĄDZENIA.

CZYSZCZENIE POJEMNIKA NA KURZ

1. Odłącz urządzenie z gniazda zasilającego.
2. Z dolnej części urządzenia wyjmij pojemnik na kurz.



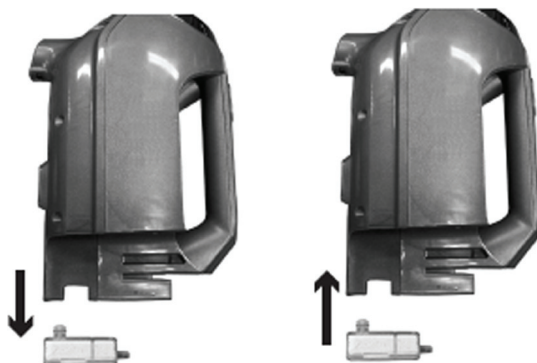
3. Opróżnij w razie potrzeby.
4. Po opróżnieniu wyczyszczony pojemnik na kurz, włóż ponownie do odkurzacza.

CZYSZCZENIE FILTRA WLOTOWEGO

1. W pierwszej kolejności wyjmij pokrywę z filtrem tekstylnym, następnie wyjmując filtr wlotowy D1/ D2 postępuj zgodnie z wskazówkami w sekcji OPIS URZĄDZENIA.
2. Wyczyść filtr pod bieżącą wodą. Poczekaj aż wyschnie.
3. Następnie włóż filtr wlotowy do odkurzacza.

WYMIANA FILTRA URZĄDZENIA PAROWEGO

1. W pierwszej kolejności odłącz urządzenie z zasilania gniazda sieciowego.
2. Wyjmij jednostkę parową z urządzenia głównego.
3. Wyciągnij zbiornik na wodę.
4. Następnie z dolnej części urządzenia wyciągnij filtr oraz wymień go na nowy.



5. Gdy wymienisz filtr możesz ponownie zamontować zbiornik oraz włączyć urządzenie.

UWAGA! FILTR NALEŻY WYMIENIAĆ CO OKOŁO 3 MIESIĄCE W ZALEŻNOŚCI OD KLASY TWARDOŚCI WODY LUB GDY FILTR ZMIENI KOLOR NA ZIELONY.

SYMBOLE BEZPIECZEŃSTWA

SYMBOLE	OBJAŚNIENIE
	UWAGA! WYSOKA TEMPERATURA. Niebezpieczeństwo oparzenia. Nie dotykaj części mogą być gorące.
	UWAGA! PARA. Ryzyko poparzenia.

PROBLEMY I ROZWIĄZANIA

PROBLEM	PRZYCZYNA	ROZWIĄZANIE
Urządzenie nie włącza się.	Urządzenie nie ma mocy.	Sprawdź czy urządzenie jest podłączone do gniazda sieciowego.
Nie wydobywa się para.	Nie ma wody w zbiorniku.	Napełnij zbiornik na wodę. Następnie uruchom urządzenie.
	Urządzenie wyłączone.	Sprawdź czy urządzenie jest podłączone do zasilania, następnie włącz przełącznik pary ON/OFF.
Urządzenie jest włączone, ale zwalnia niewielką ilość pary.	Para jest ustawiona na poziom minimalny.	Naciśnij regulację pary, następnie zwiększ ilość wydobywanej pary do swoich potrzeb.

Urządzenie również uwalnia zwiększoną ilość wody na podłogę.	Para jest ustawiona na poziom maksymalny.	Zmniejsz przepływ pary do minimum. Jeśli to konieczne, na chwilę zatrzymaj wyrzut pary, kontynuując czyszczenie powierzchni.
Podczas odkurzania moc jest zredukowana.	Zbiornik na kurz jest pełny.	Opróżnij zbiornik na kurz.
Podczas ssania wydobywa się kurz z urządzenia.	Przepełniony zbiornik na kurz.	Opróżnij zbiornik na kurz.
	Nie prawidłowo zamontowany zbiornik na kurz.	Włóż zbiornik na kurz prawidłowo.

EKOLOGICZNA I PRZYJAZNA DLA ŚRODOWISKA UTYLIZACJA

To urządzenie jest oznaczone, zgodnie z Dyrektywą Parlamentu Europejskiego i Rady 2012/19/UE z dnia 4 lipca 2012 r. w sprawie zużytego sprzętu elektrycznego i elektronicznego (WEEE) symbolem przekreślonego kontenera na odpady:



Nie należy wyrzucać urządzeń oznaczonych tym symbolem, razem z odpadami domowymi. Urządzenie należy zwrócić do lokalnego punktu przetwarzania i utylizacji odpadów lub skontaktować się z władzami miejskimi.

MOŻESZ POMÓC CHRONIĆ ŚRODOWISKO!

Właściwe postępowanie ze użytym sprzętem elektrycznym i elektronicznym przyczynia się do uniknięcia szkodliwych dla zdrowia ludzi i środowiska naturalnego konsekwencji, wynikających z obecności składników niebezpiecznych oraz niewłaściwego składowania i przetwarzania takiego sprzętu.

WARUNKI GWARANCJI

1. ART-DOM Sp. z o.o. gwarantuje, że zakupione urządzenie jest wolne od wad fizycznych.
2. Ujawniona wada zostanie usunięta na koszt gwaranta w ciągu 14 dni od daty zgłoszenia uszkodzenia do serwisu autoryzowanego lub punktu sprzedaży.
3. W wyjątkowych przypadkach konieczności sprowadzenia części zamiennych od producenta termin naprawy może zostać wydłużony do 30 dni.
4. Okres gwarancji dla użytkownika wynosi 24 miesiące od daty wydania towaru.
5. Produkt przeznaczony jest do używania wyłącznie w warunkach indywidualnego gospodarstwa domowego.
6. Gwarancja nie obejmuje:
 - a. uszkodzeń powstałych na skutek używania urządzenia niezgodnie z instrukcją obsługi,
 - b. uszkodzeń mechanicznych, chemicznych lub termicznych,

- c. napraw i modyfikacji dokonanych przez firmy lub osoby nieposiadające autoryzacji producenta,
 - d. części z natury łatwo zużywalnych takich jak: żarówki, bezpieczniki, filtry, pokrętła, półki, akcesoria,
 - e. instalacji, konserwacji, przeglądów, czyszczenia, odblokowania, usunięcia zanieczyszczeń oraz instruktażu.
7. Klientowi przysługuje wymiana produktu na nowy jeżeli po wykonaniu w okresie gwarancji czterech napraw nadal występują w nim wady.
 8. Wymiany produktu dokonuje autoryzowany punkt serwisowy lub, jeśli jest to niemożliwe, placówka sprzedaży detalicznej, w której produkt został zakupiony (wymiana lub zwrot gotówki). Zwracane urządzenie musi być kompletne, bez uszkodzeń mechanicznych. Niespełnienie tych warunków może spowodować nieuznanie gwarancji.
 9. Powyższa gwarancja nie wyłącza, nie ogranicza ani nie zawiesza uprawnień kupującego wynikających z przepisów o rękojmi za wady rzeczy sprzedanej.
 10. Niniejsza gwarancja obowiązuje na terytorium Polski.
 11. Warunkiem dokonania naprawy lub wymiany urządzenia w ramach gwarancji jest przedstawienie dowodu zakupu.

UWAGA: uszkodzenie lub usunięcie tabliczki znamionowej z urządzenia może spowodować nieuznanie gwarancji.

Cały czas udoskonalamy nasze produkty, dlatego mogą się one nieznacznie różnić od zdjęć przedstawionych na opakowaniu oraz w instrukcji obsługi.
Przed przystąpieniem do użytkowania urządzenia przeczytaj instrukcję obsługi.

ART-DOM Sp. z o.o., ul. Zakładowa 90/92, 92-402 Łódź. Numer Krajowego Rejestru Sądowego 0000354059.

