

Götze & Jensen



GOLARKA MS601

Instrukcja obsługi
i warunki gwarancji

WARUNKI BEZPIECZEŃSTWA I ZAGROŻENIA

1. Należy przeczytać uważnie instrukcję przed rozpoczęciem użytkowania urządzenia.
2. Należy używać urządzenia zgodnie z przeznaczeniem opisanym w instrukcji obsługi. Nie należy ingerować i zmieniać konstrukcji urządzenia, ponieważ jest to niebezpieczne.
3. Należy używać tylko oryginalnych akcesoriów zalecanych przez producenta.
4. Nie należy uruchamiać urządzenia jeżeli ma uszkodzone gniazdo, przewód zasilający lub wtyczkę zasilacza. Jeżeli przewód zasilający jest uszkodzony, musi zostać wymieniony przez serwis lub osobę do tego uprawnioną, w przeciwnym razie może dojść do porażenia prądem.
5. Urządzenie nie jest przeznaczone do użytku przemysłowego lub laboratoryjnego.
6. Niniejszy sprzęt może być użytkowany przez dzieci w wieku co najmniej 8 lat i przez osoby o obniżonych możliwościach fizycznych, umysłowych i osoby o braku doświadczenia i znajomości sprzętu, jeżeli zapewniony zostanie nadzór lub instruktaż odnośnie do użytkowania sprzętu w bezpieczny sposób, tak aby związane z tym zagrożenia były zrozumiałe. Dzieci nie powinny bawić się sprzętem. Dzieci bez nadzoru nie powinny wykonywać czyszczenia i konserwacji sprzętu.
7. Podczas ładowania urządzenia nie należy pozostawiać bez nadzoru.
8. Należy chronić przewód zasilający: nie zginać, nie owijać wokół urządzenia, trzymać z dala od gorących powierzchni.
9. Produkt nie jest zabawką, należy chronić produkt przed dziećmi.
10. Nie należy podłączać lub odłączać wtyczki zasilania mokrymi rękoma.
11. Nie należy zanurzać urządzenia w wodzie oraz innych cieczach. Nie należy przechowywać urządzenia w pobliżu wanien, pryszniców oraz innych zbiorników wypełnionych wodą.



12. Urządzenie powinno być przechowywane w suchych warunkach, nie narażonych na bezpośrednie działanie promieni słonecznych.

13. Produkt przeznaczony jest jedynie do golenia zarostu twarzy. Nie należy używać go na innych częściach ciała.
14. Golarkę należy używać wyłącznie wtedy, kiedy urządzenie jest suche w temperaturze pomiędzy 5°C a 35°C.
15. Po każdym użyciu zalecane jest wyczyszczenie urządzenia oraz nałożenie osłony ochronnej na głowicę urządzenia.
16. Ładowanie akumulatora należy przeprowadzać w dobrze wentylowanym pomieszczeniu.
17. Do uzyskania najlepszej wydajności golenia należy korzystać z golarki systematycznie przez okres do 4 tygodni, tak aby zarost i skóra przyzwyczyły się do nowego systemu golenia.

WPROWADZENIE

Dziękujemy za zaufanie, jakim nas Państwo obdarzyli, dokonując zakupu urządzenia marki **Götze & Jensen**. Jesteśmy przekonani, że to bardzo dobrej jakości urządzenie zapewni Państwu dużo radości i satysfakcji z jego użytkowania.

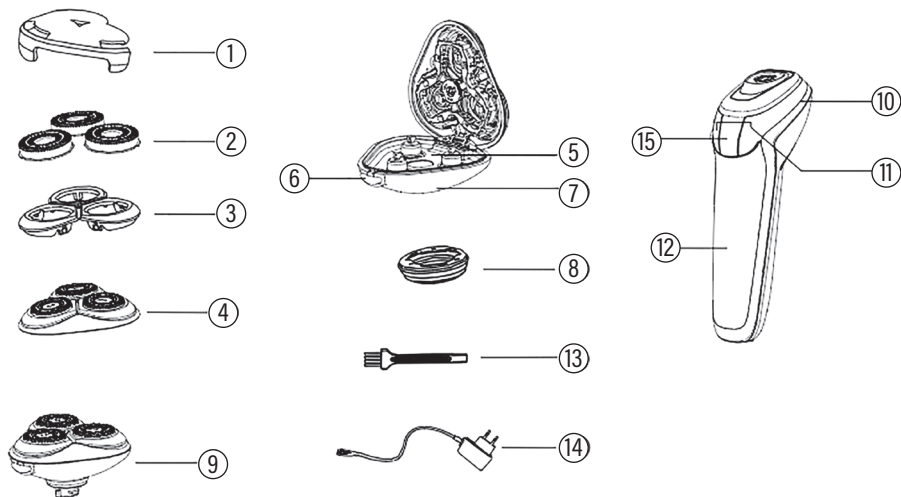
NALEŻY DOKŁADNIE PRZECZYTAĆ INSTRUKCJĘ OBSŁUGI I JEJ PRZESTRZEGAĆ!

To urządzenie jest przeznaczone do użytku domowego lub innego, nie dotyczącego celów komercyjnych. Producent nie ponosi odpowiedzialności za szkody powstałe w wyniku użytkowania niewłaściwego lub niezgodnego z przeznaczeniem.

DANE TECHNICZNE

| | |
|---|---------------------------------|
| Model | MS601 |
| Napięcie wejściowe: | 5,0V --- 1,0A |
| Akumulator: | 1x Li-ion 3.7 V, 800 mAh, 14500 |
| Czas ładowania: | około 60 min |
| Czas pracy: | do 100 min |
| Model zasilacza: | MS601 |
| Napięcie wejściowe: | 100-240 V~ |
| Wejściowa częstotliwość prądu przemiennego: | 50/60 Hz |
| Napięcie wyjściowe: | 5 V |
| Prąd wyjściowy: | 1 A |
| Moc wyjściowa: | 5 W |
| Średnia sprawność podczas pracy: | ≥73.7 % |
| Sprawność przy niskim obciążeniu (10%): | - |
| Zużycie energii w stanie bez obciążenia: | ≤0.09 W |

OPIS URZĄDZENIA



- | | |
|---|-----------------------------------|
| 1. Osłona głowicy | 9. Kompletny zespół ostrzy |
| 2. Osłona ostrzy | 10. Główna część golarki |
| 3. Zabezpieczenie ostrzy | 11. Przyciski regulacji mocy: +/- |
| 4. Zespół ostrzy | 12. Panel wyświetlacza |
| 5. Komora do przechowywania włosów | 13. Szczoteczka do czyszczenia |
| 6. Zewnętrzny przycisk zwalnający zespół ostrzy | 14. Zasilacz |
| 7. Podstawa zespołu ostrzy | 15. Przycisk włącz/wyłącz |
| 8. Gumowa osłona | |

OPIS WYŚWIETLACZA



Poziom naładowania akumulatora: 100%.



Wyświetla oznaczenie rosnąco podczas ładowania, a malejąco w trakcie pracy.



Wskaźnik zablokowania ostrza.



Przypomnienie o wymianie ostrza.



Wskaźnik ładowania.



Blokada podróżna: naciśnij przycisk włącz/wyłącz przez 5 sekund, aby zablokować urządzenie, a następnie przez 5 sekund, aby odblokować.



Przypomnienie o czyszczeniu po 30 minutach pracy.

OBSŁUGA URZĄDZENIA

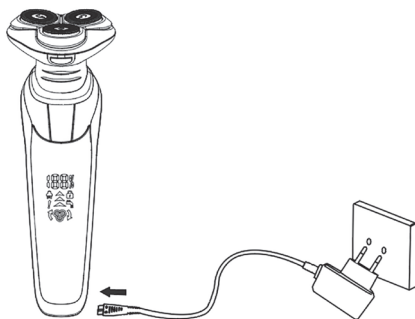
Golarka przeznaczona jest do użytku na sucho, tak więc skóra przed goleniem powinna być sucha.

1. Zdejmij osłonę głowicy.
2. Włącz urządzenie, naciskając przycisk włącz / wyłącz.
3. Przyłóż golarkę do twarzy i poruszaj nią w kierunku przeciwnym do kierunku wzrostu włosów. Należy wykonywać ruchy o umiarkowanej szybkości, starając się trzymać głowicę golarki pod kątem prostym do skóry. Przy trudniej dostępnych miejscach należy wykonywać ruchy kolisto.
4. Po zakończeniu golenia należy wyłączyć urządzenie oraz zabezpieczyć je osłoną.



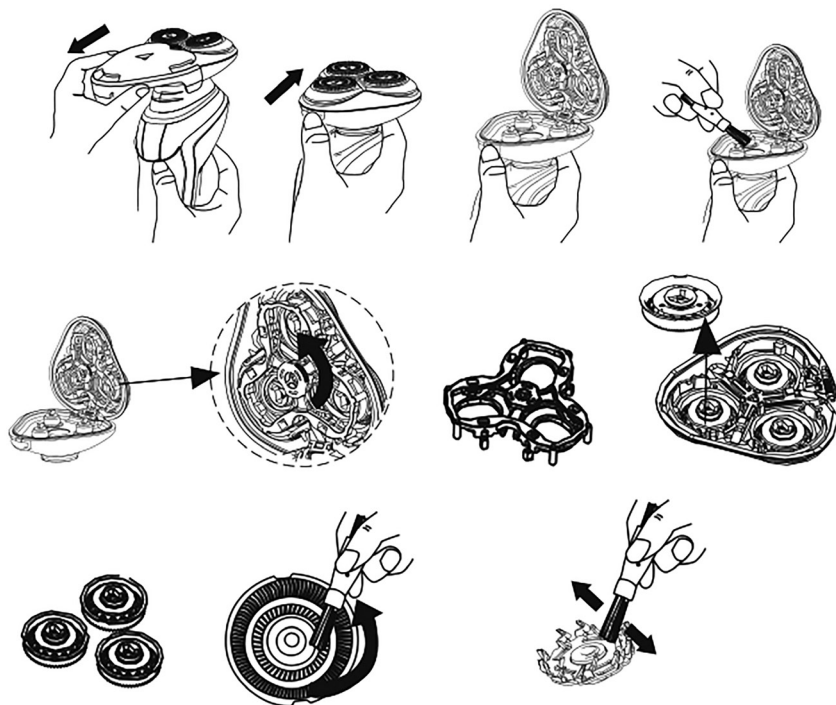
Urządzenie jest przeznaczone do użytku bezprzewodowego.

ŁADOWANIE URZĄDZENIA



1. Wyłącz urządzenie przed rozpoczęciem ładowania.
2. Podłącz przewód zasilający do golarki, a zasilacz do gniazdka sieciowego. Na wyświetlaczu zaczyną podświetlać się strzałki w górę oraz wyświetli się procent ładowania.
3. Czas pełnego naładowania akumulatora to około 60 minut.
4. Po zakończeniu naładowania odłącz zasilacz.
5. Zużycie energii, a co za tym idzie czas użytkowania, zależą od rodzaju skóry i zarostu oraz stylu golenia.
6. Przed podróżą całkowicie naładuj golarkę, jeśli nie planujesz zabierać ze sobą zasilacza.
7. Jeśli golarka jest często ładowana przez ponad 2 godziny, pojemność baterii ulegnie zmniejszeniu.
8. Aby przedłużyć żywotność baterii, pozwól jej całkowicie się rozładować co 6 miesięcy, a następnie ładuj ją przez dwie godziny.

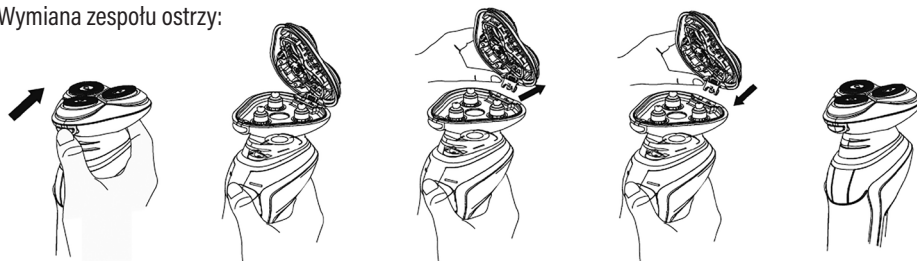
CZYSZCZENIE I KONSERWACJA



Dla zachowania czystości i wygody zalecamy regularne czyszczenie golararki. Regularne czyszczenie pozwoli utrzymać golarkę w dobrym stanie, jednocześnie zapobiegając powstawaniu nieprzyjemnych zapachów i bakterii oraz utrzymując wydajność strzyżenia.

1. Wyłącz golarkę i upewnij się, że nie jest podłączona do ładowarki.
2. Naciśnij przycisk zwalnający zespół ostrzy i otwórz zespół ostrzy.
3. Przekręć środkowy element w lewą stronę, aby zdjąć ramkę ostrzy.
4. Wyczyść wewnętrzne ostrze krótszą stroną szczotki. Oczyszcz ramkę i komorę do przechowywania włosów załączoną szczoteczką.
5. Złóż części golararki w odwrotnej kolejności.

Wymiana zespołu ostrzy:



1. Wyłącz golarkę i upewnij się, że nie jest podłączona do ładowarki.
2. Naciśnij przycisk zwalniający zespół ostrzy i go otwórz.
3. Wyciągnij stary zespół ostrzy.
4. Zamontuj nowy zespół ostrzy w odwrotnej kolejności.
5. Zamknij zespół ostrzy.

PROBLEMY I ROZWIĄZANIA

| PROBLEM | PRZYCZYNA | ROZWIĄZANIE |
|-------------|--|--|
| Nie działa. | Urządzenie nie jest włączone lub jest rozładowane. | Jeśli po naciśnięciu przycisku włączenia urządzenie nie rozpoczyna pracy, należy naładować je przy pomocy przewodu dołączonego do zestawu. |
| Nie goli. | Urządzenie jest zabrudzone. | Wyczyść urządzenie, stosując się do sekcji czyszczenie i konserwacja. |
| | Ostrza zostały zużyte. | Należy wymienić ostrza na nowe. |

EKOLOGICZNA I PRZYJAZNA DLA ŚRODOWISKA UTYLIZACJA

To urządzenie jest oznaczone, zgodnie z Dyrektywą Parlamentu Europejskiego i Rady 2012/19/UE z dnia 4 lipca 2012 r. w sprawie zużytego sprzętu elektrycznego i elektronicznego (WEEE), symbolem przekreślonego kontenera na odpady:



Nie należy wyrzucać urządzeń oznaczonych tym symbolem, razem z odpadami domowymi.

Urządzenie należy zwrócić do lokalnego punktu przetwarzania i utylizacji odpadów lub skontaktować się z władzami miejskimi.

MOŻESZ POMÓC CHRONIĆ ŚRODOWISKO!

Właściwe postępowanie ze zużytym sprzętem elektrycznym i elektronicznym przyczynia się do uniknięcia szkodliwych dla zdrowia ludzi i środowiska naturalnego konsekwencji, wynikających z obecności składników niebezpiecznych oraz niewłaściwego składowania i przetwarzania takiego sprzętu.

WARUNKI GWARANCJI DOTYCZĄCE GOLARKI

1. ART-DOM Sp. z o.o. z siedzibą w Łodzi (92-402) przy ul. Zakładowej 90/92 Numer Krajowego Rejestru Sądowego 0000354059 (Gwarant) gwarantuje, że zakupione urządzenie jest wolne od wad fizycznych. Gwarancja obejmuje tylko wady wynikające z przyczyn tkwiących w rzeczy sprzedanej (wady fabryczne).
2. Ujawniona wada zostanie usunięta na koszt Gwaranta w ciągu 14 dni od daty zgłoszenia uszkodzenia do serwisu autoryzowanego lub punktu sprzedaży.

3. W wyjątkowych przypadkach, np. konieczności sprowadzenia części zamiennych od producenta, termin naprawy może zostać wydłużony do 30 dni.
4. Okres gwarancji dla użytkownika wynosi 24 miesiące od daty wydania towaru.
5. Towar przeznaczony jest do używania wyłącznie w warunkach indywidualnego gospodarstwa domowego.
6. Gwarancja nie obejmuje:
 - a. uszkodzeń powstałych na skutek używania urządzenia niezgodnie z instrukcją obsługi,
 - b. uszkodzeń mechanicznych, chemicznych lub termicznych,
 - c. napraw i modyfikacji dokonanych przez firmy lub osoby nieposiadające autoryzacji producenta,
 - d. części z natury łatwo zużywalnych lub materiałów eksploatacyjnych takich jak: baterie, żarówki, bezpieczniki, filtry, pokrętła, półki, akcesoria,
 - e. instalacji, konserwacji, przeglądów, czyszczenia, odblokowania, usunięcia zanieczyszczeń oraz instruktażu.
7. O sposobie usunięcia wady decyduje Gwarant. Usunięcie potwierdzonej wady urządzenia nastąpi poprzez wykonanie naprawy gwarancyjnej lub wymianę urządzenia. Gwarant może dokonać naprawy, gdy kupujący żąda wymiany lub Gwarant może dokonać wymiany, gdy kupujący żąda naprawy, jeżeli doprowadzenie do zgodności towaru (urządzenia) zgodnie z udzieloną gwarancją w sposób wybrany przez kupującego jest niemożliwe albo wymagałoby nadmiernych kosztów dla Gwaranta. W szczególnie uzasadnionych wypadkach, jeżeli naprawa i wymiana są niemożliwe lub wymagałyby nadmiernych kosztów dla Gwaranta może on odmówić doprowadzenia towaru do zgodności z udzieloną gwarancją i zaproponować inny sposób załatwienia reklamacji z gwarancji.
8. Wymiany towaru dokonuje punkt sprzedaży, w którym towar został zakupiony (wymiana lub zwrot gotówki) lub autoryzowany punkt serwisowy, jeżeli dysponuje taką możliwością (wymiana). Zwracane urządzenie musi być kompletne, bez uszkodzeń mechanicznych. Niespełnienie tych warunków może spowodować nieuznanie gwarancji.
9. W przypadku braku zgodności towaru z umową sprzedaży, kupującemu z mocy prawa przysługują środki ochrony prawnej ze strony i na koszt sprzedawcy, a gwarancja nie ma wpływu na te środki ochrony prawnej.
10. Niniejsza gwarancja obowiązuje na terytorium Polski.
11. Warunkiem dokonania naprawy lub wymiany urządzenia w ramach gwarancji jest przedstawienie dowodu zakupu oraz użytkowanie towaru zgodnie z informacjami zawartymi w instrukcji obsługi.

UWAGA: Uszkodzenie lub usunięcie tabliczki znamionowej z urządzenia może spowodować nieuznanie gwarancji.

Cały czas udoskonalamy nasze produkty, dlatego mogą się one nieznacznie różnić od zdjęć przedstawionych na opakowaniu oraz w instrukcji obsługi. Przed przystąpieniem do użytkowania urządzenia przeczytaj instrukcję obsługi.

ART-DOM Sp. z o.o., ul. Zakładowa 90/92, 92-402 Łódź. Numer Krajowego Rejestru Sądowego 0000354059.

