

Götze & Jensen



MIKSER RĘCZNY HM400W

Instrukcja obsługi
i warunki gwarancji

WARUNKI BEZPIECZEŃSTWA I ZAGROŻENIA

Nie należy próbować uruchamiać miksera bez zamontowanych końcówek. Bardzo ważne jest, aby nie naruszać i nie ingerować w blokady bezpieczeństwa. Aby zminimalizować ryzyko zaprószenia ognia, porażenia prądem, pożaru, okaleczenia:

1. Należy przeczytać uważnie instrukcję przed rozpoczęciem użytkowania urządzenia.
2. Należy używać urządzenia zgodnie z przeznaczeniem opisanym w instrukcji obsługi.
3. Nie należy używać substancji żrących lub odświeżaczy w urządzeniu.
4. Urządzenie jest przeznaczone do miksowania i mieszania produktów. Urządzenie nie jest przeznaczone do użytku przemysłowego lub laboratoryjnego.
5. Nie należy uruchamiać urządzenia jeżeli ma uszkodzony przewód zasilający lub wtyczkę. Jeżeli przewód zasilający jest uszkodzony, musi zostać wymieniony przez serwis lub osobę do tego uprawnioną, w przeciwnym razie może dojść do porażenia prądem.
6. Do wszelkich napraw urządzenia upoważniony jest wyłącznie serwis producenta.
7. Nie należy wkładać zespołu silnika do wody lub innego płynu; nie używaj w łazience lub na zewnątrz pomieszczeń.
8. Przed demontażem końcówek, należy poczekać aż urządzenie zatrzyma się.
9. Nie należy dotykać elementów ruchomych w trakcie pracy urządzenia.
10. Przed montażem, demontażem i czyszczeniem należy zawsze wyjąć przewód przyłączeniowy z gniazda sieciowego.
11. Niniejszy sprzęt może być użytkowany przez dzieci w wieku co najmniej 8 lat i przez osoby o obniżonych możliwościach fizycznych, umysłowych i osoby o braku doświadczenia i znajomości sprzętu, jeżeli zapewniony zostanie nadzór lub instruktaż odnośnie do użytkowania sprzętu w bezpieczny sposób, tak aby związane z tym zagrożenia były zrozumiałe. Dzieci nie powinny bawić się sprzętem. Dzieci bez nadzoru nie powinny wykonywać czyszczenia i konserwacji sprzętu.

12. Należy trzymać urządzenie oraz przewód przyłączeniowy z dala od dzieci.
13. Nie należy odłączać wtyczki przewodu zasilającego urządzenia, ciągnąc za przewód.
14. Nie należy wkładać jednocześnie mieszadła i trzepaka – możesz uszkodzić mikser.

UWAGA!

Przy pierwszym uruchomieniu urządzenia mogą wydobywać się z niego specyficzne zapachy. Jest to naturalne zjawisko, które powinno z czasem ustąpić.

WPROWADZENIE

Dziękujemy za zaufanie, jakim nas Państwo obdarzyli, dokonując zakupu urządzenia marki **Götze & Jensen**. Jesteśmy przekonani, że to bardzo dobrej jakości urządzenie zapewni Państwu dużo radości i satysfakcji z jego użytkowania.

NALEŻY DOKŁADNIE PRZECZYTAĆ INSTRUKCJĘ OBSŁUGI I JEJ PRZESTRZEGAĆ!

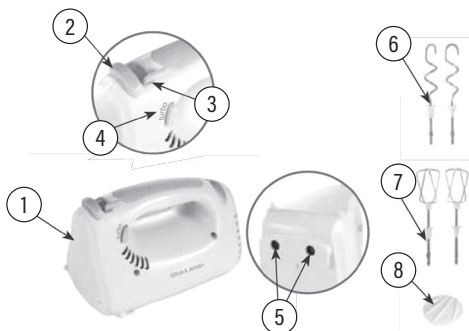
To urządzenie jest przeznaczone do użytku domowego lub innego, nie dotyczącego celów komercyjnych. Producent nie ponosi odpowiedzialności za szkody powstałe w wyniku użytkowania niewłaściwego lub niezgodnego z przeznaczeniem.

DANE TECHNICZNE

Model:	HM400W
Zasilanie:	230 V~; 50 Hz
Moc maksymalna:	580 W
Moc minimalna:	250 W
Poziom hałasu:	<80 dB/A
Czas przerwy przed ponownym użyciem:	20 min
Dopuszczalny czas pracy układu napędowego:	z trzepakami 10 min z mieszadłami 10 min

OPIS URZĄDZENIA

1. Napęd miksera
2. Przycisk wypychacza
3. Dźwignia przełącznika
4. Przycisk „turbo”
5. Gniazda trzepaków lub mieszadeł
6. Mieszadła: prawe/lewe (z zębatką)
7. Trzepaki: prawe/lewe (z zębatką)
8. Nasadka przecierająca

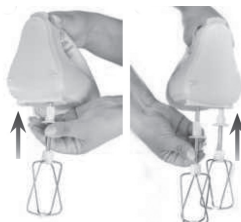


INSTALACJA I PIERWSZE URUCHOMIENIE

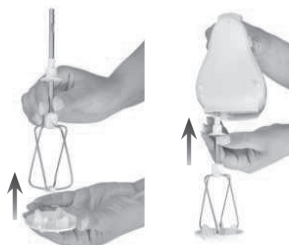
1. Wyjmij urządzenie i akcesoria z pudełka i folii.

UWAGA! PRZED PIERWSZYM UŻYCIEM MIKSERA UMYJ TRZEPAKI, MIESZADŁA.

2. Ustaw dźwignię przełącznika w poz. „0” – urządzenie wyłączone.
3. Zamontuj końcówki wkładając je w gniazda trzepaków, mieszadeł lub nasadki przecierającej. Jedno z mieszadeł posiada pierścień, który należy zamocować w większym gnieździe. W przypadku trzepaków nie ma znaczenia, w którym gnieździe zostaną zamontowane, ponieważ są identyczne.



4. Dodatkowo na trzepaki możesz zamocować nasadkę przecierającą.



5. Podłącz wtyczkę przewodu zasilającego do gniazda sieciowego.
6. Umieść mieszadła lub trzepaki w misie z produktami.
7. Włącz mikser, przesuwając dźwignię w prawo. Aby zwiększyć obroty, należy przesunąć dźwignię w kierunku poz. „5”, wybierając żądaną prędkość obrotową.
8. Aby zwiększyć obroty w sposób natychmiastowy, bez względu na ustawioną prędkość obrotową, wciśnij i trzymaj jeden z przycisków „turbo” (z prawej lub lewej strony obudowy).



9. Aby zwolnić i wyjąć końcówki z urządzenia, wyłącz je ustawiając przełącznik regulacji obrotów w pozycji „0”. Następnie naciśnij przycisk wypychacza.



UWAGA! NIE ZDEJMUJ RESZTEK PRODUKTÓW POZOSTAŁYCH NA ELEMENTACH RUCHOMYCH PRZY WŁĄCZONYM URZĄDZENIU.

CZYSZCZENIE I KONSERWACJA

1. Przed czyszczeniem wyjmij wtyczkę przewodu elektrycznego z gniazda sieciowego.
2. Poczekaj, aż urządzenie całkowicie ostygnie.
3. Zdemontuj mieszadła lub trzepaki naciskając przycisk wypychacza.
4. Użyj wilgotnej ściereki lub gąbki do wytarcia obudowy silnika.

UWAGA! NIE ZANURZAJ ZESPOŁU SILNIKA W WODZIE LUB INNEJ CIECZY.

5. Mieszadła i trzepaki należy myć w ciepłej wodzie z dodatkiem płynu do naczyń.
6. Po czyszczeniu przechowuj urządzenie w suchym miejscu.

PROBLEMY I ROZWIĄZANIA

PROBLEM	PRZYCZYNA	ROZWIĄZANIE
Urządzenie nie włącza się.	Urządzenie nie jest podłączone do gniazda zasilania.	Podłącz wtyczkę do gniazda zasilania.
Mieszadła, trzepaki wypadają z gniazda napędu w trakcie pracy.	Mieszadła, trzepaki zostały nieprawidłowo zamocowane.	Włóż mieszadła lub trzepaki w gniazda napędu miksera i dociśnij aż się zablokują. Mieszadło lub trzepak z zębatką zawsze mocuj w gnieździe oznaczonym gwiazdką.

EKOLOGICZNA I PRZYJAZNA DLA ŚRODOWISKA UTYLIZACJA

To urządzenie jest oznaczone, zgodnie z Dyrektywą Parlamentu Europejskiego i Rady 2012/19/UE z dnia 4 lipca 2012 r. w sprawie zużytego sprzętu elektrycznego i elektronicznego (WEEE) symbolem przekreślonego kontenera na odpady:



Nie należy wyrzucać urządzeń oznaczonych tym symbolem, razem z odpadami domowymi.

Urządzenie należy zwrócić do lokalnego punktu przetwarzania i utylizacji odpadów lub skontaktować się z władzami miejskimi.

MOŻESZ POMÓC CHRONIĆ ŚRODOWISKO!

Właściwe postępowanie ze użytym sprzętem elektrycznym i elektronicznym przyczynia się do uniknięcia szkodliwych dla zdrowia ludzi i środowiska naturalnego konsekwencji, wynikających z obecności składników niebezpiecznych oraz niewłaściwego składowania i przetwarzania takiego sprzętu.

WARUNKI GWARANCJI DOTYCZĄCE MIKSERA RĘCZNEGO

1. ART-DOM Sp. z o.o. z siedzibą w Łodzi (92-402) przy ul. Zakładowej 90/92 Numer Krajowego Rejestru Sądowego 0000354059 (Gwarant) gwarantuje, że zakupione urządzenie jest wolne od wad fizycznych. Gwarancja obejmuje tylko wady wynikające z przyczyn tkwiących w rzeczy sprzedanej (wady fabryczne).
2. Ujawniona wada zostanie usunięta na koszt Gwaranta w ciągu 14 dni od daty zgłoszenia uszkodzenia do serwisu autoryzowanego lub punktu sprzedaży.
3. W wyjątkowych przypadkach, np. konieczności sprowadzenia części zamiennych od producenta, termin naprawy może zostać wydłużony do 30 dni.
4. Okres gwarancji dla użytkownika wynosi 24 miesiące od daty wydania towaru.
5. Towar przeznaczony jest do używania wyłącznie w warunkach indywidualnego gospodarstwa domowego.
6. Gwarancja nie obejmuje:
 - a. uszkodzeń powstałych na skutek używania urządzenia niezgodnie z instrukcją obsługi,
 - b. uszkodzeń mechanicznych, chemicznych lub termicznych,
 - c. napraw i modyfikacji dokonanych przez firmy lub osoby nieposiadające autoryzacji producenta,
 - d. części z natury łatwo zużywalnych lub materiałów eksploatacyjnych takich jak: baterie, żarówki, bezpieczniki, filtry, pokręta, półki, akcesoria,
 - e. instalacji, konserwacji, przeglądów, czyszczenia, odblokowania, usunięcia zanieczyszczeń oraz instruktażu.
7. O sposobie usunięcia wady decyduje Gwarant. Usunięcie potwierdzonej wady urządzenia nastąpi poprzez wykonanie naprawy gwarancyjnej lub wymianę urządzenia. Gwarant może dokonać naprawy, gdy kupujący żąda wymiany lub Gwarant może dokonać wymiany, gdy kupujący żąda naprawy, jeżeli doprowadzenie do zgodności towaru (urządzenia) zgodnie z udzieloną gwarancją w sposób wybrany przez kupującego jest niemożliwe albo wymagałoby nadmiernych kosztów dla Gwaranta. W szczególności

uzasadnionych wypadkach, jeżeli naprawa i wymiana są niemożliwe lub wymagałyby nadmiernych kosztów dla Gwaranta może on odmówić doprowadzenia towaru do zgodności z udzieloną gwarancją i zaproponować inny sposób załatwienia reklamacji z gwarancji.

8. Wymiany towaru dokonuje punkt sprzedaży, w którym towar został zakupiony (wymiana lub zwrot gotówki) lub autoryzowany punkt serwisowy, jeżeli dysponuje taką możliwością (wymiana). Zwracane urządzenie musi być kompletne, bez uszkodzeń mechanicznych. Niespełnienie tych warunków może spowodować nieuznanie gwarancji.
9. W przypadku braku zgodności towaru z umową sprzedaży, kupującemu z mocy prawa przysługują środki ochrony prawnej ze strony i na koszt sprzedawcy, a gwarancja nie ma wpływu na te środki ochrony prawnej.
10. Niniejsza gwarancja obowiązuje na terytorium Polski.
11. Warunkiem dokonania naprawy lub wymiany urządzenia w ramach gwarancji jest przedstawienie dowodu zakupu oraz użytkowanie towaru zgodnie z informacjami zawartymi w instrukcji obsługi.

UWAGA!

Uszkodzenie lub usunięcie tabliczki znamionowej z urządzenia może spowodować nieuznanie gwarancji.

NOTATKI

Cały czas udoskonalamy nasze produkty, dlatego mogą się one nieznacznie różnić od zdjęć przedstawionych na opakowaniu oraz w instrukcji obsługi. Przed przystąpieniem do użytkowania urządzenia przeczytaj instrukcję obsługi.

ART-DOM Sp. z o.o., ul. Zakładowa 90/92, 92-402 Łódź. Numer Krajowego Rejestru Sądowego 0000354059.

