

Götze & Jensen



MASAŻER FM600

Instrukcja obsługi
i warunki gwarancji

WARUNKI BEZPIECZEŃSTWA I ZAGROŻENIA

1. Należy zachować szczególną ostrożność, gdy w pobliżu urządzenia znajdują się dzieci!
2. Masażer powinien być nadzorowany przez dorosłych, aby nie był traktowany przez dzieci jako zabawka.
3. Zabrania się używania urządzenia przez osoby ranne, chore lub dzieci.
4. Osoby, które przeszły niedawno operację lub posiadające rozrusznik serca, mające wady kręgosłupa, stawów i kości, zmagające się z kontuzją mięśni, u których występują powikłania spowodowane przez inne choroby, a także kobiety w ciąży powinny skonsultować się z lekarzem przed użyciem urządzenia.
5. Użycie akcesoriów niezalecanych przez producenta może spowodować uszkodzenie urządzenia, pożar lub uszkodzenie ciała.
6. Nie należy podejmować się samodzielnych napraw urządzenia oraz modyfikowania produktu.
7. Nie należy zanurzać urządzenia, przewodu, wtyczki w wodzie i w innych płynach – przewód sieciowy i wtyczka muszą być zawsze suche!
8. Urządzenie powinno być używane przez maksymalnie 15 minut, po czym należy je wyłączyć na przynajmniej 15 minut, zanim zostanie ponownie włączone.
9. Jeśli używanie urządzenia zostanie zakończone, należy odłączyć je z sieci, zawsze trzymając palcami za plastikową oprawę wtyczki, a nie za przewód.
10. Masażer jest przeznaczony wyłącznie do użytku domowego i nie może być używany do zabiegów o charakterze medycznym.
11. Niniejszy sprzęt może być użytkowany przez dzieci w wieku co najmniej 8 lat i przez osoby o obniżonych możliwościach fizycznych, umysłowych i osoby o braku doświadczenia i znajomości sprzętu, jeżeli zapewniony zostanie nadzór lub instruktaż odnośnie do użytkowania sprzętu w bezpieczny sposób, tak aby związane z tym zagrożenia były zrozumiałe. Dzieci nie powinny bawić się sprzętem. Dzieci bez nadzoru nie powinny wykonywać czyszczenia i konserwacji sprzętu.
12. Zawsze należy stosować urządzenie z założoną głowicą.
13. Należy unikać kontaktu palców oraz włosów z głowicą.
14. Nigdy nie przykładaj dłoni do otworu urządzenia, podczas gdy urządzenie jest włączone.

15. Nie używać masażera na twarzy i na innych wrażliwych częściach ciała (np. bezpośrednio na kręgosłupie).
16. Podczas masażu należy delikatnie przesuwać urządzenie pomiędzy punktami, nie zatrzymując się w jednym miejscu na dłuższy czas. Przetrzymanie działającej głowicy w jednym miejscu może skutkować poparzeniami i uszkodzeniami skóry.
17. Nigdy nie należy używać urządzenia i jego akcesoriów z nadmierną siłą.
18. Nie należy używać urządzenia podczas jego ładowania.
19. Używanie baterii litowo-jonowych wiąże się z pewnym ryzykiem. Należy być świadomym ryzyka nieprawidłowego działania, pożaru i obrażeń ciała podczas nieprawidłowego użytkowania baterii.
20. Jeśli akumulator zacznie przeciekać, należy unikać kontaktu ze skórą lub oczami. W przypadku kontaktu należy przemyć miejsce wodą i zwrócić się o pomoc do lekarza.
21. W przypadku wycucia specyficznego zapachu lub dymu wydobywającego się z baterii, należy ją natychmiast odłączyć, jeśli to możliwe oraz odsunąć się na bezpieczną odległość.
22. Nie wolno ładować uszkodzonego akumulatora.
23. Nie wrzucać akumulatorów do ognia.
24. Ładowanie akumulatorów powinno odbywać się w zakresie temperatur 15-25°C.
25. Do ładowania urządzenia należy używać ładowarki dołączonej do zestawu.
26. Urządzenie przeznaczone jest wyłącznie do użytku w pomieszczeniach. Nie należy narażać urządzenia na szkodliwe warunki atmosferyczne.



WPROWADZENIE

Dziękujemy za zaufanie, jakim nas Państwo obdarzyli, dokonując zakupu urządzenia marki **Götze & Jensen**. Jesteśmy przekonani, że to bardzo dobrej jakości urządzenie zapewni Państwu dużo radości i satysfakcji z jego użytkowania.

NALEŻY DOKŁADNIE PRZECZYTAĆ INSTRUKCJĘ OBSŁUGI I JEJ PRZESTRZEGAĆ!

To urządzenie jest przeznaczone do użytku domowego lub innego nie dotyczącego celów komercyjnych. Producent nie ponosi odpowiedzialności za szkody powstałe w wyniku użytkowania niewłaściwego lub niezgodnego z przeznaczeniem.

SPECYFIKACJA TECHNICZNA

| | |
|-----------------------------|---|
| Model: | FM600 |
| Akumulator: | Li-ion 14,8V 2600mAh |
| Zasilanie ładowania: | 17.0V==0.7A |
| Moc: | 33W |
| Ilość poziomów: | 20 |
| Prędkość: | 1000-3200 RPM |
| Maksymalny moment obrotowy: | 80m Nm |
| Amplituda: | 8mm |
| Czas pracy: | Do 6 godzin |
| Czas ładowania: | Do 4 godzin |
| Ilość wymiennych głowic: | 6 |
| Rodzaje masażu: | Punktowy Antycellulitowy Wibracyjny Relaksacyjny Ostukujący |

OPIS URZĄDZENIA

1. Panel sterowania.
2. Wskaźnik naładowania.
3. Gniazdo zasilania.
4. Włącznik główny masażera.
5. Etui.
6. Głowica płaska.
7. Głowica punktowa.
8. Głowica sferyczna.
9. Głowica widełkowa.
10. Głowica spłaszczona.
11. Głowica poduszkowa.
12. Ładowarka.



MONTAŻ


Przed montażem lub demontażem głowic upewnij się, że urządzenie jest wyłączone. Wybierz jedną z dostępnych głowic masujących i włóż ją do otworu pistoletu, po czym dociśnij ją. Niedociśnięta głowica może wypaść z masażera podczas pracy. Aby zdemontować głowicę należy ją wyciągnąć poprzez pociągnięcie jej.



UWAGA! POD ŻADNYM POZOREM NIE PRÓBUJ MONTOWAĆ LUB DEMONTOWAĆ GŁOWIC PODCZAS PRACY URZĄDZENIA. MOŻE TO SIĘ SKOŃCZYĆ OBRAŻENIAMI CIAŁA UŻYTKOWNIKA LUB USZKODZENIEM URZĄDZENIA.

WYMIENNE GŁOWICE

1. **Głowica płaska / „T” z wypustkami** - idealnie nada się do głębokiego masażu większych powierzchni ciała (np. pleców, mięśni ud i pośladków). Dzięki wypustkom znakomicie relaksuje i poprawia krążenie. Przy regularnym używaniu wygładza skórę i pomaga w walce z cellulitem.
2. **Głowica punktowa / „pocisk”** - bardzo precyzyjna, wykonana z twardego tworzywa i przeznaczona do masażu punktów spustowych (zgrubień na tkance mięśniowej powodujących ból często promieniujący do innych obszarów ciała). Dociera do najtrudniej położonych partii mięśniowych.
3. **Głowica sferyczna / „kula”** - najbardziej uniwersalna ze wszystkich końcówek. Przeznaczona do masażu wszystkich części ciała. Najczęściej używa się jej do powierzchniowej pracy o umiarkowanej intensywności.
4. **Głowica widełkowa / „U”** - przeznaczona do masażu mięśni węższych i długich (np. prostownik i czworoboczny grzbietu, brzuchaty łydki). Umożliwia także pracę na tkankach sąsiadujących ze ścięgnem Achillesa. Zaokrąglone zakończenia sprawiają, że końcówka płynnie przesuwana się po ciele.
5. **Głowica spłaszczona / „łopatkowa”** - służy przede wszystkim do masażu rozluźniającego w dowolnym miejscu na ciele. Dzięki swemu kształtowi dociera do najgłębszych partii mięśniowych. Końcówka ta fantastycznie sprawdza się w przyspieszaniu regeneracji mięśni po wyczerpujących treningach.
6. **Głowica poduszkowa / „tłumik” z wypustkami** - dedykowana czułym miejscom oraz obszarom położonym blisko kości. Działa bardzo delikatnie. Idealnie sprawdzi się do masażu ciała ze skłonnościami do uszkodzeń (np. pękające naczynka).

OBSŁUGA URZĄDZENIA

Włącz urządzenie za pomocą przełącznika znajdującego się na spodzie produktu. Naciskając  możesz rozpocząć oraz zatrzymać pracę masażera. Jeśli urządzenie jest włączone, ale nie jest używane, po 3 minutach przejdzie w tryb uśpienia, aby oszczędzić baterię.

Urządzenie zawsze uruchamia się na 1 poziomie prędkości. Za pomocą  i  na panelu sterowania możesz zmieniać prędkość z jaką pracuje masażer. Masażer posiada 20 poziomów prędkości. Dzięki temu możesz wybrać prędkość pomiędzy 1000-3200 obrotów na minutę.

Przy wybieraniu prędkości pracy masażera należy pamiętać, że przy wrażliwszych częściach ciała należy używać niższych poziomów prędkości.

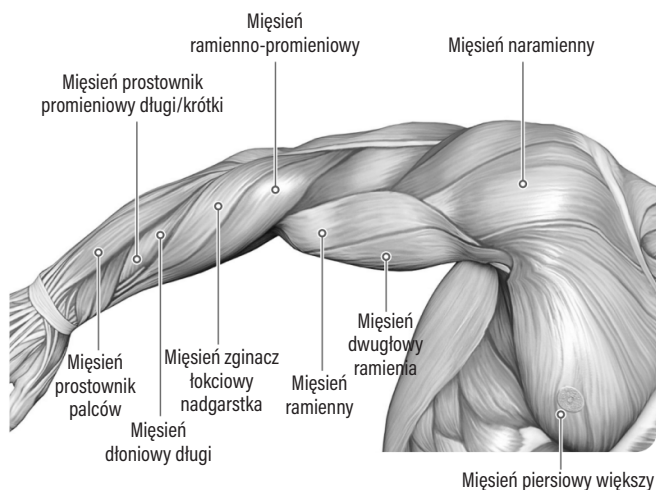
Przy używaniu masażera wykonuj ruchy rekomendowane dla masażu dowolnej partii mięśni. Nie należy dociskać masażera w jednym miejscu bez wykonywania żadnego ruchu.

REKOMENDOWANE MASAŻE

1. GÓRNE KOŃCZYNY

(wykonuj ruchy z góry do dołu)

Rekomendowane: Głowica Sferyczna, Głowica Poduszkowa

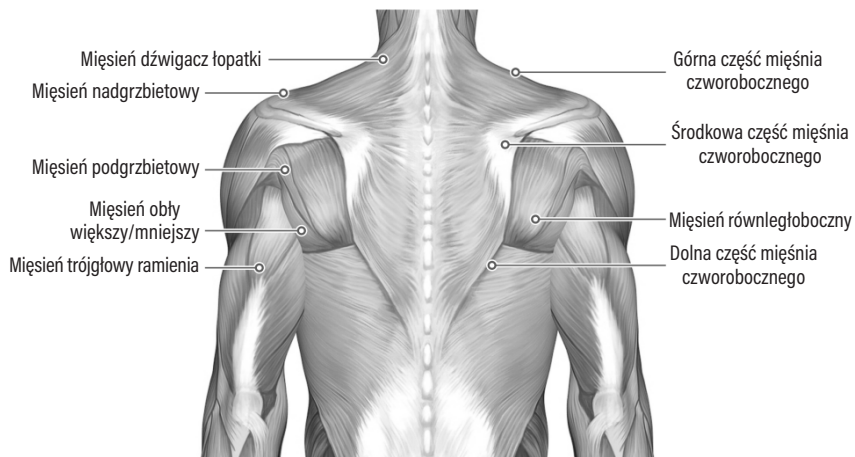


| MIĘSIEŃ | CZAS | SERIE |
|---|--------|----------|
| Mięsień naramienny | 12-20s | x3 serie |
| Mięsień ramiennie-promieniowy | 10-15s | x3 serie |
| Mięsień prostownik promieniowy długi/krótki | 5-10s | x2 serie |
| Mięsień prostownik palców | 5-10s | x2 serie |
| Mięsień dłoniowy długi | 12-15s | x3 serie |
| Mięsień zginacz łokciowy nadgarstka | 10-15s | x3 serie |
| Mięsień ramienny | 12-20s | x3 serie |
| Mięsień dwugłowy ramienia | 12-20s | x3 serie |
| Mięsień piersiowy większy | 12-20s | x3 serie |

2. SZYJA, BARKI I PLECY

(wykonuj ruchy od środka na boki lub z góry do dołu)

Rekomendowane: Głowica Widelkowa, Głowica Sferyczna, Głowica Poduszkowa, Głowica Płaska

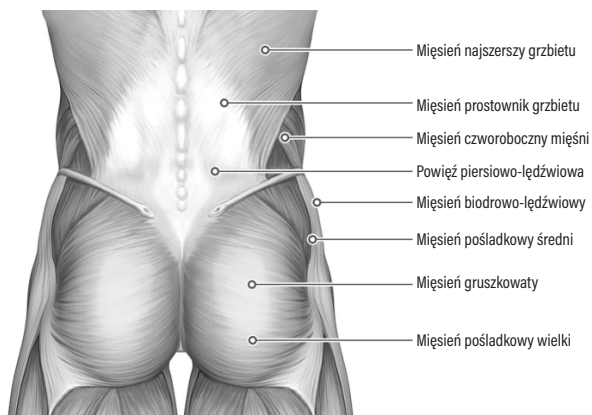


| MIĘŚIEN | CZAS | SERIE |
|---------------------------------------|--------|----------|
| Mięsień dźwigacz łopatki | 10-12s | x2 serie |
| Mięsień nadgrzbietowy | 10-15s | x3 serie |
| Mięsień podgrzbietowy | 10-12s | x2 serie |
| Mięsień obły większy/mniejszy | 10-12s | x2 serie |
| Mięsień trójgłowy ramienia | 15-20s | x3 serie |
| Górna część mięśnia czworobocznego | 15-20s | x3 serie |
| Środkowa część mięśnia czworobocznego | 15-20s | x3 serie |
| Mięsień równoległoboczny | 20-30s | x3 serie |
| Dolna część mięśnia czworobocznego | 15-20s | x3 serie |

3. TALIA I BIODRA

(wykonuj ruchy od środka na boki lub z góry do dołu)

Rekomendowane: Głowica Sferyczna, Głowica Poduszkowa, Głowica Płaska

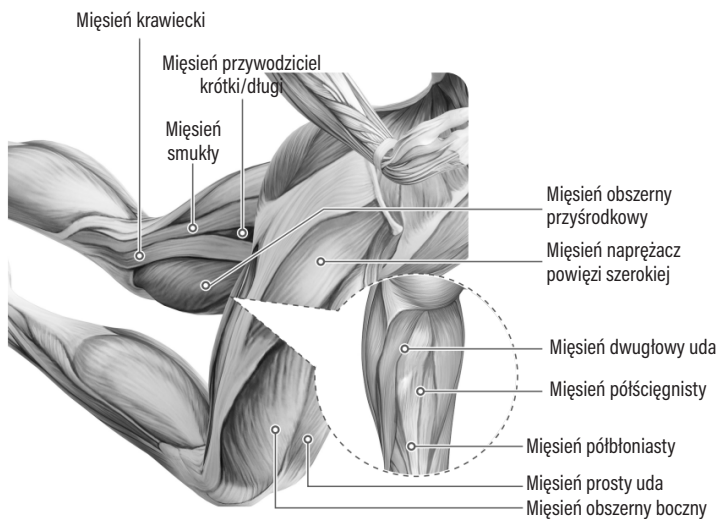


| MIĘŚNIEN | CZAS | SERIE |
|-----------------------------|--------|----------|
| Mięsień najszerszy grzbietu | 30-60s | x4 serie |
| Mięsień prostownik grzbietu | 30-60s | x4 serie |
| Mięsień czworoboczny mięśni | 20-30s | x2 serie |
| Powięź piersiowo-lędźwiowa | 40-60s | x3 serie |
| Mięsień biodrowo-lędźwiowy | 20-30s | x3 serie |
| Mięsień pośladkowy średni | 30-60s | x4 serie |
| Mięsień gruszkowaty | 60-90s | x1 seria |
| Mięsień pośladkowy wielki | 30-60s | x4 serie |

4. NOGA

(wykonuj ruchy z góry do dołu)

Rekomendowane: Głowica Sferyczna, Głowica Poduszkowa

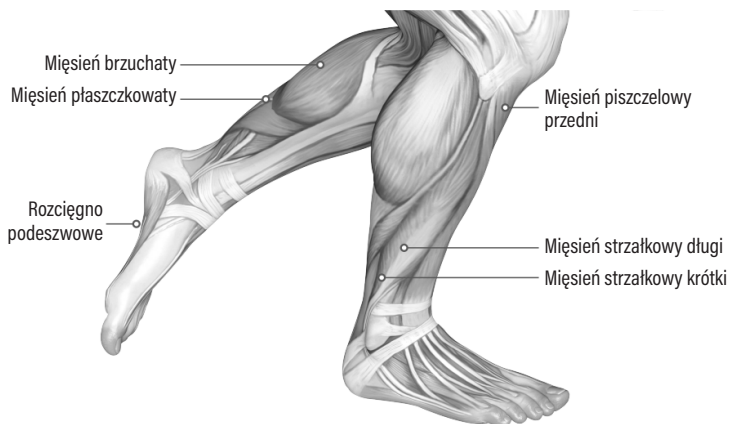


| MIĘŚNIEN | CZAS | SERIE |
|-------------------------------------|--------|----------|
| Mięsień krawiecki | 30-45s | x1 seria |
| Mięsień smukły | 10-15s | x2 serie |
| Mięsień przywodziciel krótki/długi | 10-15s | x2 serie |
| Mięsień obszerny przyśrodkowy | 30-45s | x2 serie |
| Mięsień naprężacz powięzi szerokiej | 15-20s | x2 serie |
| Mięsień dwugłowy uda | 20-30s | x3 serie |
| Mięsień półścięgnisty | 20-30s | x3 serie |
| Mięsień półbłoniasty | 20-39s | x3 serie |
| Mięsień prosty uda | 30-45s | x2 serie |
| Mięsień obszerny boczny | 30-45s | x2 serie |

5. STOPA

(wykonuj ruchy z góry do dołu)

Rekomendowane: Głowica Punktowa, Głowica Sferyczna, Głowica Poduszkowa



| MIĘŚIĘN | CZAS | SERIE |
|-----------------------------|--------|----------|
| Mięsień brzuchaty | 20-30s | x3 serie |
| Mięsień płaszczkowaty | 20-30s | x3 serie |
| Rozciągnio podeszwowe | 20-30s | x3 serie |
| Mięsień piszczelowy przedni | 15-20s | x2 serie |
| Mięsień strzałkowy długi | 15-20s | x2 serie |
| Mięsień strzałkowy krótki | 15-20s | x2 serie |

ŁADOWANIE

Aby naładować masażer używaj ładowarki dołączonej do zestawu. Możesz śledzić aktualny stan naładowania urządzenia na diodach znajdujących się na boku rękojeści.

Kiedy masażer zostanie naładowany do pełna, wszystkie diody na boku będą świecić światłem stałym.

UWAGA! ZUŻYCIE AKUMULATORA PODCZAS EKSPLOATACJI URZĄDZENIA JEST NATURALNYM ZJAWISKIEM. ABY UTRZYMAĆ AKUMULATOR W DOBREJ KONDYCJI I WYDŁUŻYĆ JEGO ŻYWOTNOŚĆ NALEŻY STOSOWAĆ SIĘ DO PONIŻSZYCH ZALECEŃ:

1. Nie uruchamiaj urządzenia, jeśli akumulator jest rozładowany.
2. Akumulator ładuj zgodnie z danymi o napięciu i prądzie ładowania podanymi na tabliczce znamionowej.
3. Przed dłuższym okresem przechowywania naładuj akumulator do poziomu 50% oraz doładuj go co 3-4 miesiące. Pozostawienie rozładowanego akumulatora na dłuższy okres może skutkować jego uszkodzeniem lub utratą jego właściwości.

4. Przy regularnym użytkowaniu urządzenia unikaj pełnego rozładowania akumulatora oraz zawsze ładuj go do pełna.
5. Po naładowaniu akumulatora odłącz wtyczkę ładowarki od gniazda ładowania w urządzeniu.
6. Nie pozostawiaj urządzenia w trakcie ładowania bez nadzoru.
7. Używanie ładowarek oraz przewodów innych, niż zalecane w instrukcji z urządzeniem, może prowadzić do uszkodzenia produktu, a nawet do eksplozji akumulatora.
8. Ładowanie przeprowadzaj w miejscu suchym, dobrze wentylowanym oraz nienarażonym na bezpośrednie działanie promieni słonecznych.

CZYSZCZENIE I KONSERWACJA

Przed przystąpieniem do czyszczenia wyłącz urządzenie. Do czyszczenia używaj lekko zwilżonej ściereczki.

UWAGA! NIE ZANURZAJ URZĄDZENIA W WODZIE!

Aby uniknąć uszkodzenia urządzenia w transporcie, na czas podróży trzymaj je w etui dołączonym do zestawu.

ROZWIĄZYWANIE PROBLEMÓW

| PROBLEM | MOŻLIWA PRZYCZYNA | ROZWIĄZANIE |
|--|---|--|
| Masażer nie działa. | Akumulator jest rozładowany. | Naładuj urządzenie. |
| | Urządzenie jest przegrzane. | Odczekaj kilka minut przed ponownym uruchomieniem. |
| Końcówki wypadają z masażera podczas pracy. | Niepoprawnie zamontowane końcówki. | Upewnij się, że końcówki są odpowiednio przyciśnięte. |
| Masażer sam się wyłącza. | Masażer działał przez 15 min, przez co został wyłączony przez zabezpieczenie. | Urządzenie nie powinno działać przez dłuższy okres czasu. Zabezpieczenie, które wyłącza urządzenie ma na celu ochronę akumulatora oraz urządzenia. |
| Masażer zatrzymuje się przy mocniejszym docisku. | Została użyta za duża siła przy dociskaniu masażera. | Używaj mniej siły przy dociskaniu masażera. |

EKOLOGICZNA I PRZYJAZNA DLA ŚRODOWISKA UTYLIZACJA

To urządzenie jest oznaczone, zgodnie z Dyrektywą Parlamentu Europejskiego i Rady 2012/19/UE z dnia 4 lipca 2012 r. w sprawie zużytego sprzętu elektrycznego i elektronicznego (WEEE) symbolem przekreślonego kontenera na odpady:



Nie należy wyrzucać urządzeń oznaczonych tym symbolem razem z odpadami domowymi.

Urządzenie należy zwrócić do lokalnego punktu przetwarzania i utylizacji odpadów lub skontaktować się z władzami miejskimi.

MOŻESZ POMÓC CHRONIĆ ŚRODOWISKO!

Właściwe postępowanie ze użytym sprzętem elektrycznym i elektronicznym przyczynia się do uniknięcia szkodliwych dla zdrowia ludzi i środowiska naturalnego konsekwencji, wynikających z obecności składników niebezpiecznych oraz niewłaściwego składowania i przetwarzania takiego sprzętu.

WARUNKI GWARANCJI DOTYCZĄCE MASAŻERA DO STÓP

1. ART-DOM Sp. z o.o. z siedzibą w Łodzi (92-402) przy ul. Zakładowej 90/92 Numer Krajowego Rejestru Sądowego 0000354059 (Gwarant) gwarantuje, że zakupione urządzenie jest wolne od wad fizycznych. Gwarancja obejmuje tylko wady wynikające z przyczyn tkwiących w rzeczy sprzedanej (wady fabryczne).
2. Ujawniona wada zostanie usunięta na koszt Gwaranta w ciągu 14 dni od daty zgłoszenia uszkodzenia do serwisu autoryzowanego lub punktu sprzedaży.
3. W wyjątkowych przypadkach, np. konieczności sprowadzenia części zamiennych od producenta, termin naprawy może zostać wydłużony do 30 dni.
4. Okres gwarancji dla użytkownika wynosi 24 miesiące od daty wydania towaru.
5. Towar przeznaczony jest do używania wyłącznie w warunkach indywidualnego gospodarstwa domowego.
6. Gwarancja nie obejmuje:
 - a. uszkodzeń powstałych na skutek używania urządzenia niezgodnie z instrukcją obsługi,
 - b. uszkodzeń mechanicznych, chemicznych lub termicznych,
 - c. napraw i modyfikacji dokonanych przez firmy lub osoby nieposiadające autoryzacji producenta,
 - d. części z natury łatwo zużywalnych lub materiałów eksploatacyjnych takich jak: baterie, żarówki, bezpieczniki, filtry, pokręta, półki, akcesoria,
 - e. instalacji, konserwacji, przeglądów, czyszczenia, odblokowania, usunięcia zanieczyszczeń oraz instruktażu.
7. O sposobie usunięcia wady decyduje Gwarant. Usunięcie potwierdzonej wady urządzenia nastąpi poprzez wykonanie naprawy gwarancyjnej lub wymianę urządzenia. Gwarant może dokonać naprawy, gdy kupujący żąda wymiany lub Gwarant może dokonać wymiany, gdy kupujący żąda naprawy, jeżeli doprowadzenie do zgodności towaru (urządzenia) zgodnie z udzieloną gwarancją w sposób wybrany

przez kupującego jest niemożliwe albo wymagałoby nadmiernych kosztów dla Gwaranta. W szczególnie uzasadnionych wypadkach, jeżeli naprawa i wymiana są niemożliwe lub wymagałyby nadmiernych kosztów dla Gwaranta może on odmówić doprowadzenia towaru do zgodności z udzieloną gwarancją i zaproponować inny sposób załatwienia reklamacji z gwarancji.

8. Wymiany towaru dokonuje punkt sprzedaży, w którym towar został zakupiony (wymiana lub zwrot gotówki) lub autoryzowany punkt serwisowy, jeżeli dysponuje taką możliwością (wymiana). Zwracane urządzenie musi być kompletne, bez uszkodzeń mechanicznych. Niespełnienie tych warunków może spowodować nieuznanie gwarancji.
9. W przypadku braku zgodności towaru z umową sprzedaży, kupującemu z mocy prawa przysługują środki ochrony prawnej ze strony i na koszt sprzedawcy, a gwarancja nie ma wpływu na te środki ochrony prawnej.
10. Niniejsza gwarancja obowiązuje na terytorium Polski.
11. Warunkiem dokonania naprawy lub wymiany urządzenia w ramach gwarancji jest przedstawienie dowodu zakupu oraz użytkowanie towaru zgodnie z informacjami zawartymi w instrukcji obsługi.

UWAGA!

Uszkodzenie lub usunięcie tabliczki znamionowej z urządzenia może spowodować nieuznanie gwarancji.

Cały czas udoskonalamy nasze produkty, dlatego mogą się one nieznacznie różnić od zdjęć przedstawionych na opakowaniu oraz w instrukcji obsługi. Przed przystąpieniem do użytkowania urządzenia przeczytaj instrukcję obsługi.

ART-DOM Sp. z o.o., ul. Zakładowa 90/92, 92-402 Łódź. Numer Krajowego Rejestru Sądowego 0000354059.

